

## คุณภาพน้ำทิ้ง

ดำเนินการตรวจวัดคุณภาพน้ำทิ้ง 1 บริเวณ ได้แก่ จุดที่ 1 น้ำทิ้งหลังผ่านเข้าระบบบำบัดน้ำเสียของอาคารที่พักผู้โดยสาร จำนวน 2 ครั้ง โดยดำเนินการ ครั้งที่ 1 วันที่ 22 มีนาคม 2566 และ ครั้งที่ 2 วันที่ 23 สิงหาคม 2566 มีรายละเอียดดังนี้

### ครั้งที่ 1 ผลการตรวจวัดคุณภาพน้ำทิ้งบริเวณพื้นที่ศึกษาท่าอากาศยานระนอง

สถานีตรวจวัด	วันที่ตรวจวัด	ผลการตรวจวัด					ไนเตรท-ไนโตรเจน (มก./ล.)
		ความเป็นกรด-ด่าง	บีโอดี (มก./ล.)	น้ำมันและไขมัน (มก./ล.)	สารแขวนลอย (มก./ล.)	แบคทีเรียกลุ่มฟีคอลโคลิฟอร์ม (เอ็มพีเอ็น/100 มล.)	
น้ำทิ้งอาคารที่พักผู้โดยสาร	22 มี.ค. 66	5.2	11.1	<1	8	1,600	11.4
ค่ามาตรฐานน้ำทิ้งอาคารประเภท ค *		5-9	➤40	➤20	➤50	-	-

ที่มา : ตรวจวัดโดยบริษัท ท็อปส์-แลบ คอนซัลแตนท์ จำกัด (2566)

หมายเหตุ : \* ค่ามาตรฐานตามประกาศกระทรวงทรัพยากรธรรมชาติและสิ่งแวดล้อม เรื่อง กำหนดมาตรฐานควบคุมการระบายน้ำทิ้งจากอาคารบางประเภทและอาคารบางขนาด

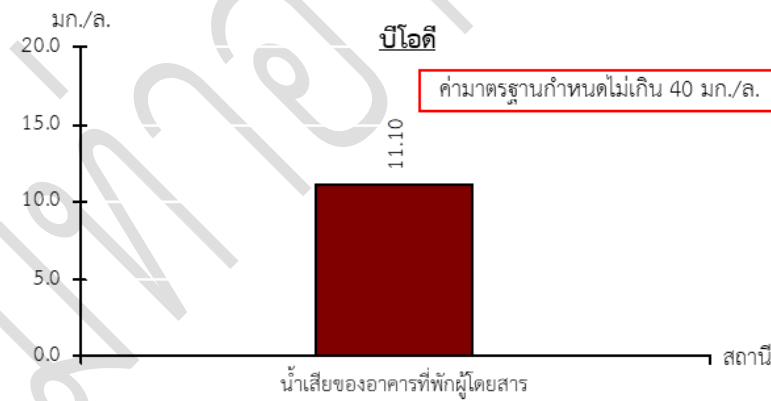
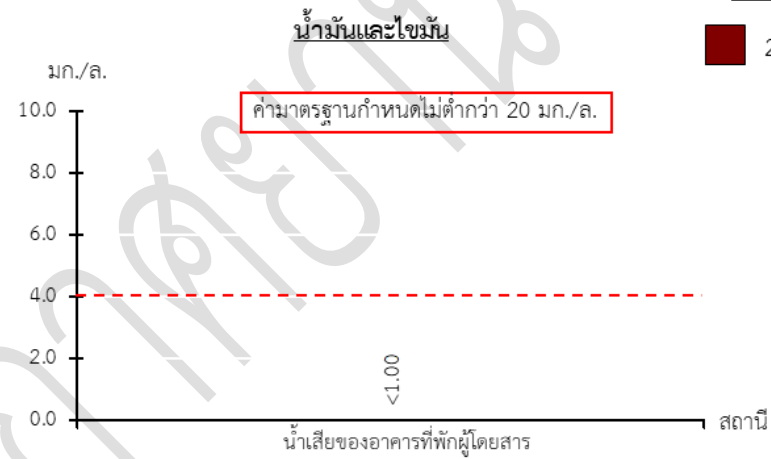
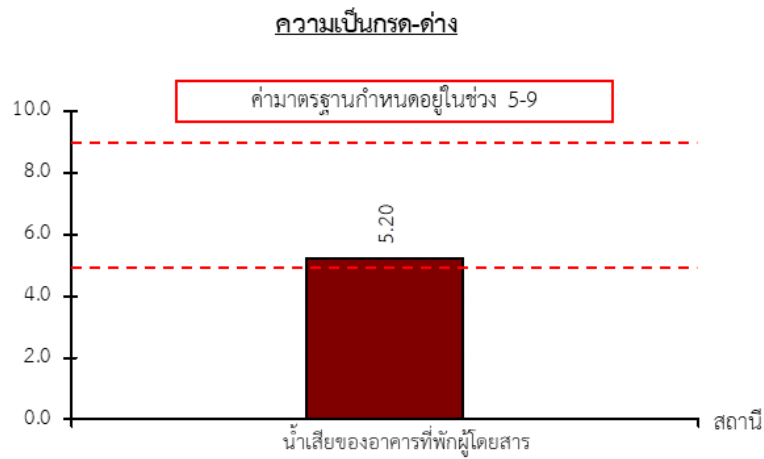
- หมายถึง ไม่ได้กำหนดค่ามาตรฐาน
- > หมายถึง มีค่ามากกว่า
- หมายถึง มีค่าไม่เกิน
- < หมายถึง มีค่าน้อยกว่า

**น้ำเสียของอาคารที่พักผู้โดยสาร** พบว่า ค่าความเป็นกรด-ด่างมีค่าเท่ากับ 5.2 บีโอดีมีค่าเท่ากับ 11.1 มก./ล. น้ำมันและไขมันมีค่าน้อยกว่า 1 มก./ล. สารแขวนลอยมีค่าเท่ากับ 8 มก./ล. แบคทีเรียกลุ่มฟีคอล โคลิฟอร์มมีค่าเท่ากับ 1,600 เอ็มพีเอ็น/100 มล. และไนเตรท-ไนโตรเจนมีค่าเท่ากับ 11.4 มก./ล.

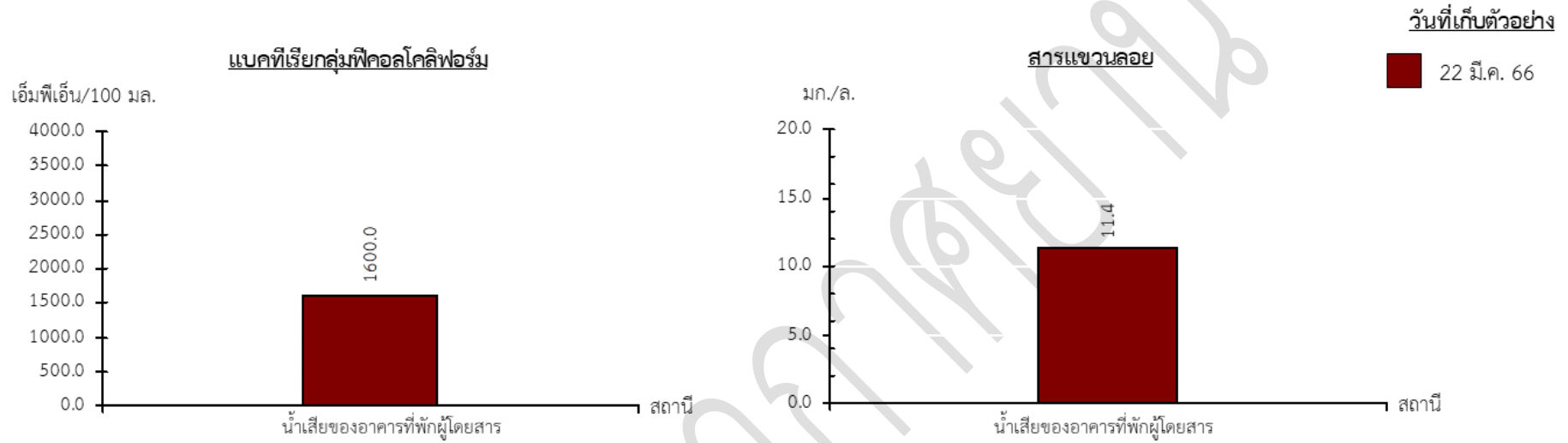
เมื่อนำผลการตรวจวัดคุณภาพน้ำทิ้ง มาเปรียบเทียบกับค่ามาตรฐานตามประกาศกระทรวงทรัพยากรธรรมชาติและสิ่งแวดล้อม เรื่อง กำหนดมาตรฐานควบคุมการระบายน้ำทิ้งจากอาคารบางประเภทและอาคารบางขนาด โดยอาคารที่พักผู้โดยสารของท่าอากาศยานระนองมีขนาดพื้นที่ใช้สอย 3,848 ตร.ม. เป็นอาคารที่ทำการของทางราชการ แต่เนื่องจากขนาดพื้นที่ใช้สอยของอาคารมีน้อยกว่าเกณฑ์ที่ได้รับอนุญาตในประกาศดังกล่าว จึงนำมาเปรียบเทียบกับเกณฑ์มาตรฐานน้ำทิ้งของอาคารประเภท ค ที่กำหนดค่ามาตรฐานน้ำทิ้งของอาคารที่ทำการของทางราชการที่มีพื้นที่ใช้สอยระหว่าง 5,000 ตร.ม. แต่ไม่ถึง 10,000 ตร.ม. ซึ่งใกล้เคียงกับขนาดของอาคารที่พักผู้โดยสารของท่าอากาศยานระนอง พบว่าผลการตรวจวัดมีค่าอยู่ในเกณฑ์มาตรฐาน

วันที่เก็บตัวอย่าง

■ 22 มี.ค. 66



ผลการตรวจวัดคุณภาพน้ำทิ้งบริเวณพื้นที่ศึกษาท่าอากาศยานระนอง ครั้งที่ 1



ผลการตรวจวัดคุณภาพน้ำทิ้งบริเวณพื้นที่ศึกษาท่าอากาศยานระนอง ครั้งที่ 1 (ต่อ)

## ครั้งที่ 2 ผลการตรวจวัดคุณภาพน้ำทิ้งบริเวณพื้นที่ศึกษาท่าอากาศยานระนอง

รายการวิเคราะห์	หน่วย	ผลการวิเคราะห์	
		น้ำทิ้งหลังผ่านเข้าระบบบำบัดน้ำเสียของอาคารที่พักผู้โดยสาร	ค่ามาตรฐาน*
1. ความเป็นกรด - ด่าง (pH)	-	6.2 ที่ 25 °C	5.0-9.0
2. บีโอดี (Biochemical Oxygen Demand)	mg/L	4.5	ไม่เกิน 40
3. ของแข็งแขวนลอยทั้งหมด (Total Suspended Solids)	mg/L	8	ไม่เกิน 50
4. น้ำมันและไขมัน (Oil and Grease)	mg/L	<1	ไม่เกิน 20
5. แบคทีเรียกลุ่มฟีคอลโคลิฟอร์ม (Fecal Coliform Bacteria)	MPN/100 mL	1,600	-
6. ไนเตรท - ไนโตรเจน (Nitrate-Nitrogen)	mg/L	15.0	-
ลักษณะสภาพตัวอย่างที่วิเคราะห์		ขุ่น ไม่มีสี มีตะกอน	

ที่มา : ตรวจวัดโดยบริษัท ท็อปส์-แลบ คอนซัลแตนท์ จำกัด (2566)

หมายเหตุ : \* ตามประกาศกระทรวงทรัพยากรธรรมชาติและสิ่งแวดล้อม เรื่อง กำหนดมาตรฐานควบคุมการระบายน้ำทิ้งจากอาคารบางประเภทและบางขนาดลงวันที่ 7 พฤศจิกายน 2548 ประกาศในราชกิจจานุเบกษาเล่มที่ 122 ตอนที่ 125 ง วันที่ 29 ธันวาคม 2548 (ประเภท ค)

- หมายถึง ไม่ได้กำหนดค่ามาตรฐาน > หมายถึง มีค่ามากกว่า
- หมายถึง มีค่าไม่เกิน < หมายถึง มีค่าน้อยกว่า

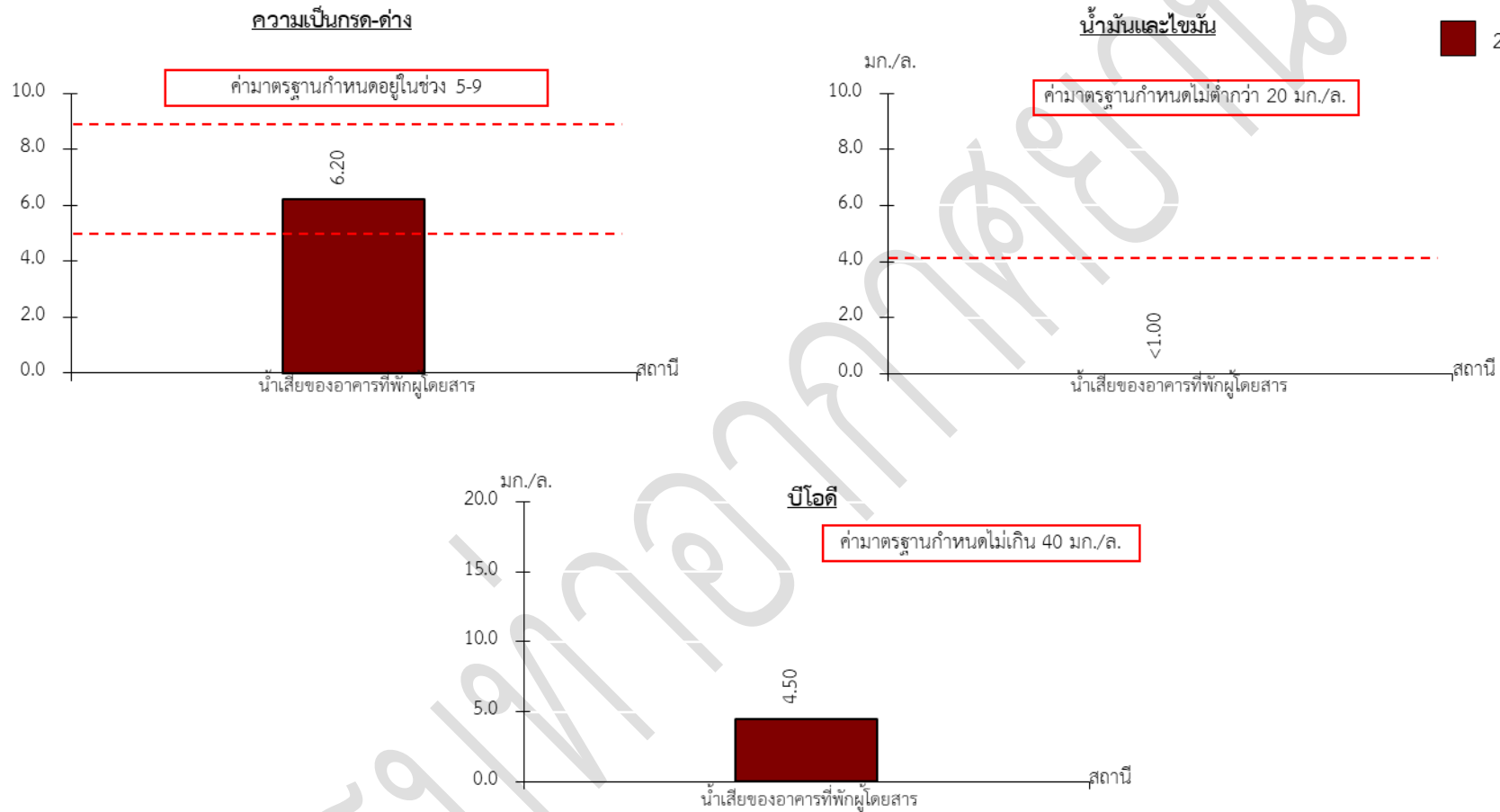
- น้ำทิ้งหลังผ่านเข้าระบบบำบัดน้ำเสียของอาคารที่พักผู้โดยสาร

- ความเป็นกรด - ด่าง (pH) มีค่าเท่ากับ 6.2 ที่ 25 องศาเซลเซียส
- บีโอดี (Biochemical Oxygen Demand) มีค่าเท่ากับ 4.5 มิลลิกรัมต่อลิตร
- ของแข็งแขวนลอยทั้งหมด (Total Suspended Solids) มีค่าเท่ากับ 8 มิลลิกรัมต่อลิตร
- น้ำมันและไขมัน (Oil and Grease) มีค่าน้อยกว่า 1 มิลลิกรัมต่อลิตร
- แบคทีเรียกลุ่มฟีคอลโคลิฟอร์ม (Fecal Coliform Bacteria) มีค่าเท่ากับ 1,600 เอ็ม.พี.เอ็น.ต่อ 100 มิลลิตร
- ไนเตรท-ไนโตรเจน (Nitrate-Nitrogen) มีค่าเท่ากับ 15.0 มิลลิกรัมต่อลิตร

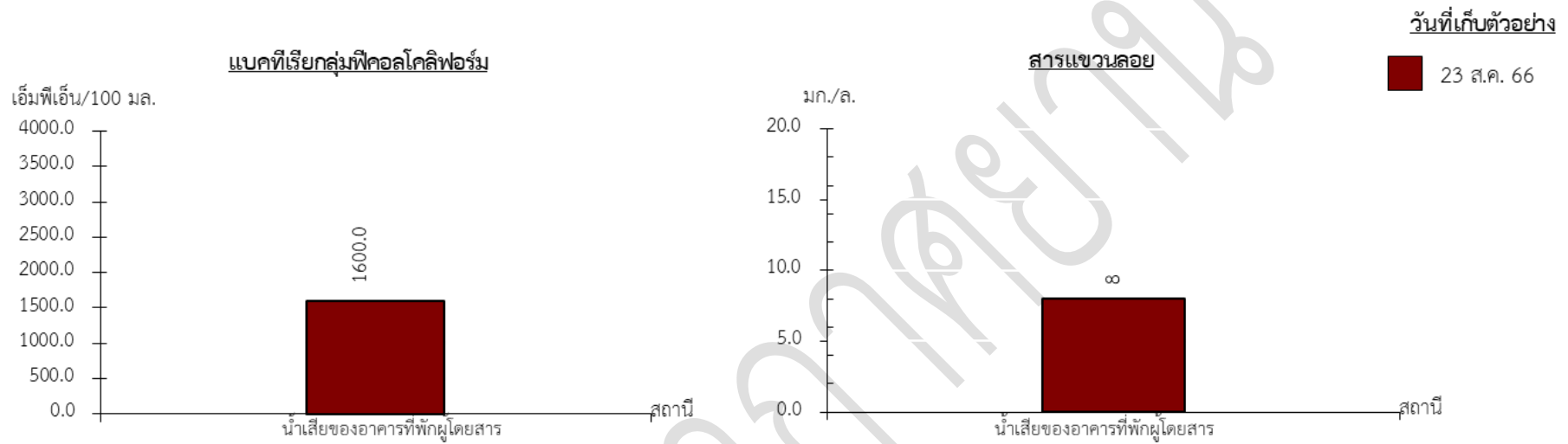
สรุปผลการตรวจวิเคราะห์คุณภาพน้ำทิ้ง บริเวณน้ำทิ้งหลังผ่านเข้าระบบบำบัดน้ำเสียของอาคารที่พักผู้โดยสารเก็บตัวอย่างเมื่อวันที่ 23 เดือนสิงหาคม 2566 พบว่า ทุกพารามิเตอร์มีค่าอยู่ในเกณฑ์ที่มาตรฐานกำหนดตามประกาศกระทรวงทรัพยากรธรรมชาติและสิ่งแวดล้อม เรื่อง กำหนดมาตรฐานควบคุมการระบายน้ำทิ้งจากอาคารบางประเภทและบางขนาดลงวันที่ 7 พฤศจิกายน 2548 ประกาศในราชกิจจานุเบกษาเล่มที่ 122 ตอนที่ 125 ง วันที่ 29 ธันวาคม 2548 (ประเภท ค) ยกเว้น แบคทีเรียกลุ่มฟีคอลโคลิฟอร์ม (Fecal Coliform Bacteria) และไนเตรท - ไนโตรเจน (Nitrate-Nitrogen) ไม่มีมาตรฐานกำหนด

วันที่เก็บตัวอย่าง

23 ส.ค. 66

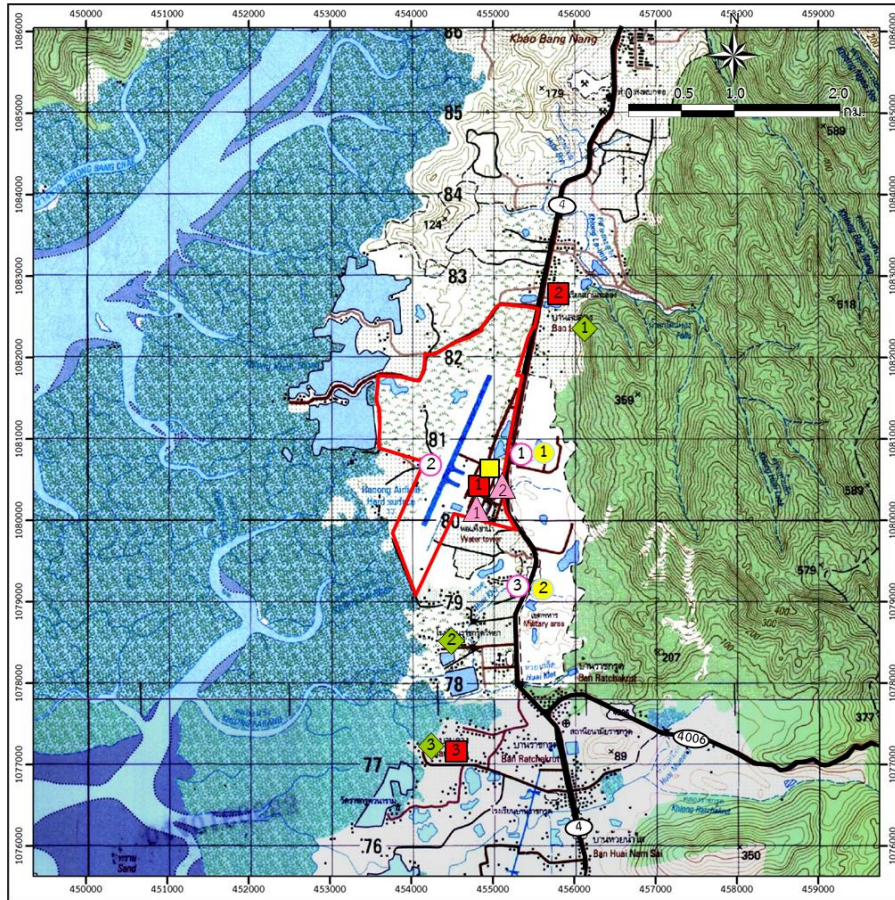


ผลการตรวจวัดคุณภาพน้ำทิ้งบริเวณพื้นที่ศึกษาท่าอากาศยานระนอง ครั้งที่ 2



ผลการตรวจวัดคุณภาพน้ำทิ้งบริเวณพื้นที่ศึกษาทำอากาศยานระนอง ครั้งที่ 2 (ต่อ)

# สถานีเก็บตัวอย่างของท่าอากาศยานระนอง



สัญลักษณ์:



ท่าอากาศยานระนอง

สถานีตรวจวัดคุณภาพอากาศ



บริเวณท่าอากาศยาน



โรงเรียนบ้านละออง



ชุมชนหมู่ 2 บ้านล่าง

สถานีตรวจวัดระดับเสียง



โรงเรียนบ้านละออง



โรงเรียนราชประชานุเคราะห์ 38 (ราชครูตรีทยา)



ชุมชนหมู่ 2 บ้านล่าง

สถานีตรวจวัดคุณภาพอากาศ



บริเวณท่าอากาศยาน

สถานีตรวจวัดระดับเสียง



โรงเรียนบ้านละออง

สถานีเก็บตัวอย่างน้ำผิวดิน



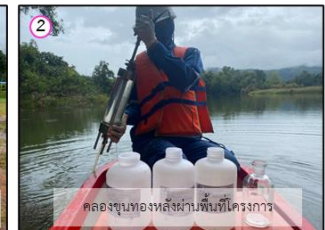
คลองขุนทองก่อนเข้าสู่พื้นที่โครงการ



โรงเรียนบ้านละออง



โรงเรียนราชประชานุเคราะห์ 38 (ราชครูตรีทยา)



คลองขุนทองหลังผ่านพื้นที่โครงการ



ชุมชนหมู่ 2 บ้านล่าง



ชุมชนหมู่ 2 บ้านล่าง



คลองทรายขาว

ที่มา : กรมแผนที่ทหาร (2542) และการสำรวจภาคสนาม (2565)

สถานีเก็บตัวอย่างน้ำผิวดิน

- 1 คลองขุนทองก่อนเข้าสู่พื้นที่โครงการ
- 2 คลองขุนทองหลังผ่านพื้นที่โครงการ
- 3 คลองทรายขาว

สถานีเก็บตัวอย่างสิ่งมีชีวิตในน้ำ

- 1 คลองขุนทอง
- 2 คลองทรายขาว

สถานีเก็บตัวอย่างน้ำทิ้ง

- น้ำทิ้งหลังผ่านระบบบำบัดน้ำเสียของอาคารที่พักผู้โดยสาร



น้ำทิ้งหลังผ่านระบบบำบัดน้ำเสียของอาคารที่พักผู้โดยสาร

สถานีเก็บตัวอย่างของท่าอากาศยานระนอง



น้ำที่ส่งผ่านระบบบำบัดน้ำเสียของอาคารที่พักผู้โดยสาร

กรมท่าอากาศยาน